

# Strombusparels

## Zeldzame kleinoden uit de Caraïbische Zee

Emmanuel Fritsch & Elise B. Misorowski<sup>\*)</sup>

### INLEIDING

Er is maar één Strombus-soort bekend die parels vormt. En dat is de roze vleugelslak. Maar deze zeldzame juwelen bezitten zelden de kwaliteit en de grootte die hen geschikt maakt voor sieraden. Is dat echter wel het geval dan bezitten zij een hoog aanzien en hebben een grote waarde.

In het midden van de negentiende eeuw waren strombusparels zo gewild, dat het nauwelijks mogelijk was aan de vraag te voldoen. Nadat jaren lang de belangstelling voor deze parels vrijwel nihil is geweest, zijn de laatste jaren aanzienlijke prijzen betaald voor grote ongezette parels. Een ovale 17-karaats \*\*) roze strombusparel is in 1984 voor bijna \$ 12.000 op een veiling in Parijs verkocht. En in 1987 werd voor een 6,41-karaat mooie donkerroze losse parel op een veiling \$ 4.400 betaald. Tenzij men erin mocht slagen cultivé strombusparels te vervaardigen, lijkt het erop dat de strombusparel haar plaats als exclusiviteit heeft heroverd.

Strombusparels zijn kalkconcreties van de roze vleugelslak, *Strombus gigas* L., 1758, welke soort een bewoner is van het Caraïbisch gebied. Aangezien deze slak geen parelmoer- of paarlemoerlaag bezit, maar een porseleinlaag, zijn de parels ook niet uit parelmoer gevormd. Om die reden worden zij in de wereld van de juweliers en

de deskundigen op het gebied van edelstenen ook niet als echte parels beschouwd. Heeft men het in die kringen over strombusparels, dan zetten zij het woord parel tussen aanhalingstekens. Hoewel strombusparels bestaan in verschillende kleuren, is de roze parel de meest gezochte. Strombusparels kennen niet de weerschijnkleur van de parels, die uit parelmoer zijn opgebouwd, maar bezitten vaak een vlammentekening, die zelfs kenmerkend is voor deze soort. Deze tekening en het gladde, glanzende porseleinoppervlak maken de parels tot bijzondere kleinoden.

### GESCHIEDENIS

Er bestaat geen historische literatuur, waaruit blijkt dat al vóór de negentiende eeuw strombusparels in sieraden werden verwerkt. Toch is het waarschijnlijk dat de inheemse volkeren in het Caraïbisch gebied al voor die tijd op een of andere wijze strombusparels kenden en als versiering hebben gebruikt. Immers de schelpen van *Strombus gigas* werden in oudere culturen beschouwd als de symbolische spreekbuis van de goden.

In de negentiende eeuw werden de schelpen van de roze vleugelslak in Europa geïmporteerd voor de fabricage van porselein, voor de cameeënindustrie en voor de verzamelaars van curiositeiten. Een bezwaar is, dat de roze kleur in het zonlicht verbleekt en dat geldt zowel voor de roze cameeën als voor de roze parels, zoals de strombusparels destijds werden aangeduid. Rond de eeuwwisseling waren grotere strombusparels vooral in trek bij de adel en de aristocratie. Zij vormden een onderdeel van de Edwardiaanse stijl in de sieraden, die zich kenmerkte door

\*) Bewerkt naar "History and Gemology of Queen Conch 'Pearl'", van Emmanuel Fritsch en Elise B. Misorowski, *Gems and Gemology*, Vol. 23, no 4, Winter 1987, pp.208-221. Copyright 1987 Gemological Institute of America. Onze hartelijke dank gaat uit naar de redactie van genoemd blad, voor de toestemming en het beschikbaar stellen van de foto's.

\*\*) 1 karaat is 200 mg of wel 4 grein (1 grein = 50 mg)

het gebruik van parels, diamanten en platina. De kleinere roze parels waren juist geliefd bij de middenklasse en de jonge generatie van kunstenaars. De naturalistische motieven van de Art Nouveau sieraden, samengesteld uit edelstenen en edelmetalen, in combinatie met goedkopere materialen, zoals glas, boden een goede gelegenheid voor de verwerking van roze parels als bijvoorbeeld knoppen in bloemmotieven.

Na de eerste wereldoorlog is de belangstelling voor strombusparels sterk afgenomen. Deze is eerst in het laatste decennium weer opgeleefd.

## PARELPRODUKTIE

Hoewel ook andere weekdieren en zelfs andere buikpotigen kalkconcreties als parels vormen, is er maar een soort die strombusparels of zoals de edelsteenkunde zegt conch 'pearls' maakt. Die soort, *Strombus gigas*, in het engels Queen Conch geheten, bewoont de wateren van de Caraïbische Zee tot de zuidoost kust van Florida en zelfs de Bermuda's. Weliswaar suggereerde Tiffany & Company in 1910, dat Florida rond de eeuwwisseling de leverancier van de roze parels was, maar uit andere bronnen blijkt veeleer dat vóór 1900 de vraag naar deze parels ruimschoots kon worden bevredigd door de vissers van Eleuthera en Exuma, behorende tot de Bahama's. De handel vond vooral in Nassau plaats. Het vissen van de vleugelslakken is betrekkelijk eenvoudig. Zij zijn bewoners van zanderige of begroeide bodems en leven vaak op niet al te grote diepte. De dieren worden in groten getale gevangen, primair vanwege hun vlees, dat op verschillende eilanden, waaronder Bonaire, gegeten wordt. Vissers duiken van kleine bootjes en plukken de ondiep levende dieren van de bodem. Soms ook wordt gebruik gemaakt van een stok met een haak. Dikwijls maakt men aan boord een begin met het verwijderen van het vlees uit de schelp. In dat stadium worden soms al parels aangetroffen in het parelzakje, dat gevormd wordt door de mantel. Maar het gebeurt ook nogal eens dat bij het schoonmaken van de boot nog parels worden gevonden.

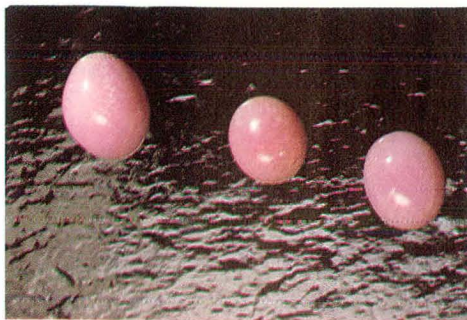
De intensieve vangst heeft inmiddels geleid tot overbevissing. Verschillende regeringen hebben daarom maatregelen genomen om de roze vleugelslak tegen uitsterven te behoeden. Zo is het verboden voor de kust van Florida deze soort te vissen. Heeft de periode van overbevissing geleid tot de vondst en het aanbod van betrekkelijk veel strombusparels – enkele honderden zoal niet duizenden –, door de recente beschermingsmaatregelen zal dit aanbod de komende tijd sterk onder druk komen te staan. Het aanbod van roze parels houdt natuurlijk ook verband met het aantal malen dat een parel wordt aangetroffen. Men is het er over eens, dat bij een dier nooit meer dan één parel wordt gevonden. Een handelaar in strombusvlees heeft onlangs verklaard, dat bij ongeveer 54.000 exemplaren van *Strombus gigas* slechts 4 grotere (5 tot 10 karaat) en een paar dozijn kleinere parels zijn gevonden. Hiervan uitgaande is de kans om een strombusparel te vinden 1 op 1000, hetgeen overeenkomt met eerdere gegevens uit 1886. Susan Hendrickson van het Black Hills Institute of Geological Research noemt zelfs nog lagere getallen en spreekt over 1 op 10.000 tot 1 op 15.000. Dit op basis van haar eigen waarnemingen en van gesprekken met vissers van de Dominicaanse Republiek en de Bahama's. Deze cijfers kloppen weer met de inlichtingen verschaft door Bonnie Everett, mede-eigenaar van een visserijbedrijf op de Turks en Caicos-eilanden. Maar zegt hij erbij, er is geen mogelijkheid om precies na te gaan of er parels over het hoofd zijn gezien. Daar komt bij dat slechts 10% van de gevonden parels de kwaliteit 'gem' verdient. Hoe men het dus ook keert of wendt, de strombusparel is en blijft een zeldzaam produkt.

## VORM EN KLEUR

Strombusparels zijn dan weer barok (onregelmatig), dan weer fraai symmetrisch. Soms lijken zij op een rugbybal, soms op een watermeloen. Dikwijls heeft de parel geen ronde vorm. Indien de parel dicht bij de schelp wordt gevormd, kan de vorm zich tot een steel ontwikkelen.

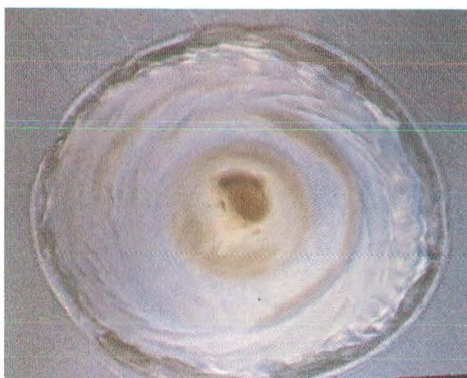
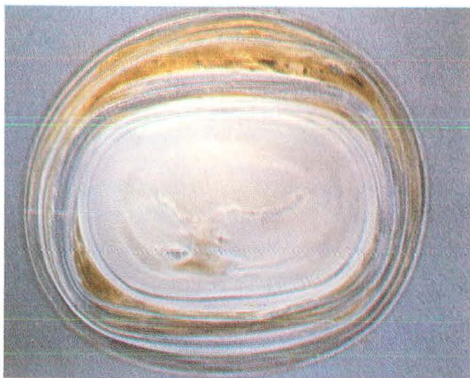
Symmetrie is een belangrijke factor bij het bepalen van de waarde van de strombusparel. Onregelmatige vormen brengen niet zo veel op als de ovale, speciaal in Europa. Elke afwijking van de ideale vorm doet de waarde dalen. Strombusparels vertonen verschillende kleurschakeringen van roze, geel, bruin tot wit. Hendrickson heeft een collectie van ongeveer 150 parels, waarvan de helft lichtbruin is en de andere helft roze. Everett echter beweert, dat zij roze parels vooral aantreft bij de dieren die rond de Turks en Caïcoseilanden worden gevestigd. Dit zou kunnen duiden op geografische verschillen. Een donker chocoladebruine parel is zeer bijzonder. Ook witte parels schijnen zeldzaam te zijn. Parels met fraaie bruingele kleur worden door verzamelaars en handelaren als 'gouden parels' aangeduid. De hoogste waarde bezitten echter de parels met een zacht purperroze, een oranje-roze of een zalmkleur (afb.1).

Zoals ook bij andersoortige parels geeft de kleur van de strombusparel de kleur weer van het inwendige oppervlak van de schelp in de omgeving waar de parel wordt gevormd. Microscopisch onderzoek en doorsneden (afb.2) leren dat de bruine kleur te danken is aan de vorming van een laagje van een ondoorschijnende modder-



Afb.1 Van links naar rechts: een lavendelkleurige, een zalmkleurige en een roze strombusparel. Deze parels, welke variëren in grootte van 2,2 tot 4,0 karaat, vertegenwoordigen de meest gezochte in kleur, vorm en vlamtekening. Foto Robert Weldon.

achtige substantie vlak bij het oppervlak van de schelp. De zalmkleur ontstaat, wanneer een dun laagje van die stof het roze gedeelte overdekt. Een van de meest opvallende waardevolle karakteristieken van de strombusparel is de vlamtekening. In sommige gevallen heeft het oppervlak van de parel een regelmatig patroon van



Afb.2 Vergrote doorsnede van een strombusparel. De groeiringen in de parel zijn duidelijk te zien. In de bruine parel (links) en de roze parel (rechts) zijn de onregelmatige bruine kernen alsmede de concentrische laagjes zichtbaar. De donkere insluitingen van de bruine parel zijn verantwoordelijk voor de kleur. Foto's John Koivula.

langwerpige kristallen, waardoor de parel een zijdeachtige glans krijgt. Bij zeer goede exemplaren is het mogelijk om met behulp van de microscoop de vlammen te identificeren als dunne laagjes of lamellen, die bijna parallel aan elkaar lopen en soms loodrecht op de as van de parel staan. Zij zorgen daarbij voor een wisselende glans, een kleurrijk effect. De vlamtekening schijnt evenwel alleen aanwezig te zijn wanneer modderachtige laagjes onder de buitenste laag ontbreken. Dan kan men ook 'dieper' in de parel kijken.

Eén van de belangrijkste eigenschappen van de strombusparels voor hun betekenis als sieraden, is de ongebruikelijk hoge krasbestendigheid. Die eigenschap verklaart tevens waarom deze parels hun glans behouden. Juweliers die strombusparels hebben geboord en gezet zijn verrast door hun weerstand. Zij vinden die veel groter dan die van oesterparels. Strombusparels zijn vrij gemakkelijk in sieraden te zetten.

Evenals andere zeldzame en kostbare voorwerpen heeft men getracht strombusparels na te maken uit koraal, glas en vooral uit stukjes van de roze porseleinlaag van de schelp. Maar wanneer men goed kijkt is het meestal eenvoudig om het verschil te zien.

#### KWEEKPARELS

De enige beschrijving van het kweken van strombusparels is gemaakt door La Place Bostwick. In 1933 heeft hij zijn verzoek om faciliteiten voor het kweken van 'abalone parels' aan de directeur van Scripps Institution of Oceanography verzeld doen gaan van de verklaring, dat hij het geheim had gevonden van het kweken van ronde en eivormige parels in de grote roze vleugelslak, *Strombus gigas*. Maar was dat zo? Bostwick had samen met de bioloog Clarence F. Hoy in Key West, Florida een experiment opgezet voor het kweken van strombusparels. Twee foto's en een vermelding in een krantartikel suggereerden dat die experimenten geslaagd waren. In 1931 verscheen in The Key West Citizen een artikel met de triomfantelijke kop: "Na twee

jaren werk zijn deskundigen erin geslaagd \$ 50.000 parels te kweken." Bostwick en Hoy, die in dit artikel als de experts werden genoemd, wezen op de voordelen van het kweken van strombusparels boven dat van zoetwaterparels. Hun enthousiasme moet aanstekelijk hebben gewerkt, want twee dagen later meldde dezelfde krant dat vele bewoners van Key West het plan hadden opgevat om een parelkwekerij te beginnen. Bostwick wees daarbij op de moeilijkheden van een dergelijke onderneming, kennelijk om degenen die meenden op die manier snel een vermogen bijeen te garen, te ontmoedigen. Er is evenwel geen enkel hard bewijs dat Bostwick en Hoy er ooit in geslaagd zijn strombusparels te kweken. Ook van anderen zijn geen geslaagde pogingen bekend van het kweken van dergelijke parels. In dit stadium heeft Bostwick toestemming gevraagd om in het laboratorium van Scripps Institution parels in Haliotidae te kweken. En hoewel Bostwick tussen 1934 en 1940 verschillende artikelen heeft geschreven over het kweken van parels, heeft hij nimmer het geheim van zijn technieken prijs gegeven. Na 1940 heeft men van hem zelfs nimmer meer iets gehoord. En ook de archieven van het instituut hebben geen enkele aanwijzing opgeleverd, dat de experimenten ooit succesvol zijn geweest.

Momenteel wordt op een strombus-kwekerij in de Turks en Caicoseilanden geëxperimenteerd met het kweken van strombusparels. Een duizendtal dieren is voorzien van kernen en periodiek worden enige exemplaren opgevisst om te zien wat er is gebeurd. De laatste maal is een aantal zeer kleine parels waargenomen. Hoewel het experiment nog in de kinderschoenen staat, blijkt al wel, dat het kweken van strombusparels niet tot de onmogelijkheden behoort. Of een dergelijke kweek commercieel interessant is, valt echter sterk te betwijfelen.

In ieder geval ziet het ernaar uit dat na jaren uit de belangstelling te zijn geweest, de strombusparel haar terugkeer in de mode viert. Het is dan wel te hopen, dat overbevissing achterwege blijft en de dieren de gelegenheid krijgen ook in de toekomst nog grote en fraaie parels af te leveren.