

Phalium decussatum (Linné, 1758)

en

Phalium decussatum (Linné, 1758)

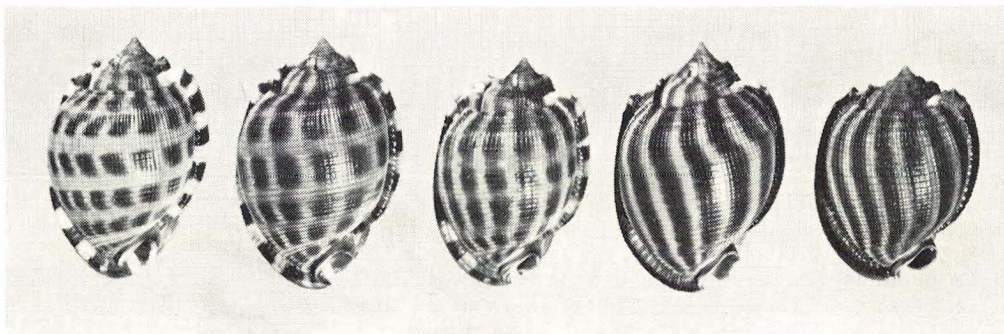
forma flammeolum Röding, 1798

door B. Entrop

Eind vorig jaar ontving het Schelpenmuseum een schelpenzending uit Formosa, waartoe ook enkele tientallen exemplaren *Phalium decussatum* (L.) behoorden. Bij het schoonmaken en verder collectie klaarmaken van de exemplaren ontdekten wij ook enkele exemplaren, die in het kleurpatroon afwijkingen vertoonden.

De meeste exemplaren droegen het typische blokpatroon op de laatste omgang, maar bij twee exemplaren begonnen de vierkante vlekken wat uit te vloeien en in elkaar over te gaan. Twee exemplaren vertoonden in het geheel geen blokpatroon meer, maar wel duidelijke vertikaal lopende bruine banden. (Afb. 1.).

Deze in patroonafwijkende exemplaren werden beschreven door Röding in 1798, maar ook Linnaeus, die de soort in 1758 benoemde, heeft het verschil in patroon ook reeds opgemerkt.



A

B

C

D

E

Afb. 1. Vijf exemplaren van *Phalium decussatum* (L.) afkomstig van Formosa-Taiwan, October 1971. (Foto B. Entrop).

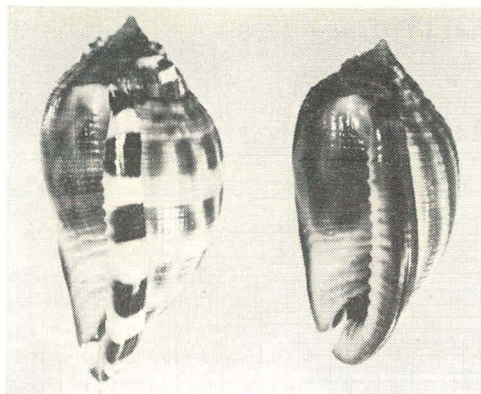
A de type vorm met duidelijk blokpatroon.

B - C twee overgangsvormen van blok- naar bandpatroon.

D - E twee exemplaren van de forma *flammeolum* Röding.

Afmetingen:

A Hoogte 64 mm	Breedte 40 mm	Aantal windingen 7	Aantal varices 6
B Hoogte 66 mm	Breedte 43 mm	Aantal windingen 7	Aantal varices 6
C Hoogte 61 mm	Breedte 40 mm	Aantal windingen 7	Aantal varices 6
D Hoogte 65 mm	Breedte 44 mm	Aantal windingen 7	Aantal varices 7
E Hoogte 57 mm	Breedte 41 mm	Aantal windingen 6	Aantal varices 6



Afb. 2. Twee exemplaren van *Phalium decussatum* (L.) van opzij. Links: *Phalium decussatum* (L.) met geblokte mondrand. Rechts: *Phalium decussatum* (L.) forma *flammeolum* Röding met bruine band langs de mondrand. (Foto B. Entrop).

VERSPREIDING *Phalium decussatum* (L.) is een soort die zijn geografische verspreiding heeft in een groot deel van de Indonesische archipel, de kust van China en Formosa. In de Philippijnen is de soort tot nu toe nog nooit aangetroffen. Zie het verspreidingskaartje, afb. 3.

De soort is niet zo algemeen en wordt aangetroffen op fijne zand- of slikbodem op een diepte van 10 - 50 meter.

De soort is nauw verwant met *Phalium areola* (L.), die in grote lijnen in vorm en kleur met *Phalium decussatum* (L.) overeenkomt, maar toch wel als aparte soort moet worden opgevat.

VORM VAN DE SCHELP. Het is een stevige schelp, 40 - 75 mm groot, die in de dorso-ventrale lijn wat samengedrukt is.

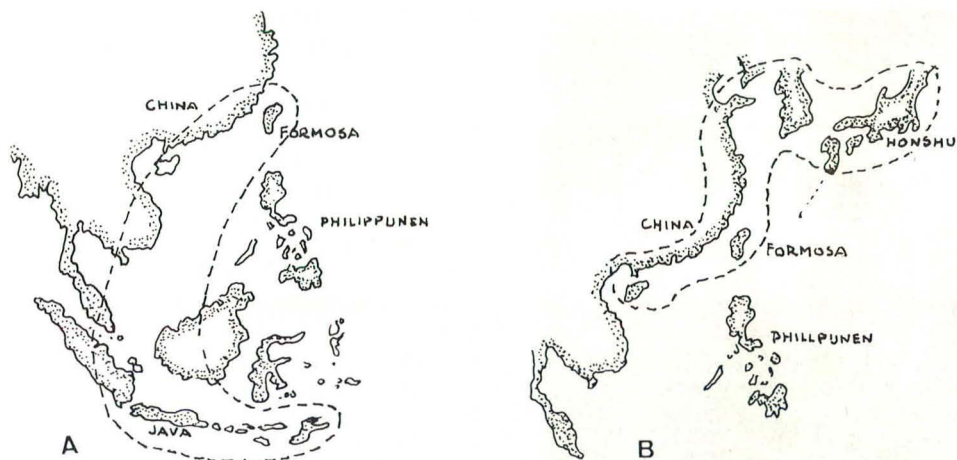
De mondrand is verdikt en naar buiten omgekruld. De binnenzijde van de mondrand draagt \pm 21 tandvormige ribbels.

De eeltzijde van de mond heeft 6 - 8 onregelmatige plooien.

Bij volwassen exemplaren draagt de spira (de windingen boven de laatste omgang) 6 - 7 varices (uitsteeksels), elk met twee niet altijd even duidelijke doornachtige knobbeltjes. De verwante soorten *Phalium areola* (L.) en *Phalium strigatum* (Gmelin) dragen slechts 3 - 4 varices.

KLEUR EN PATROON. *Phalium decussatum* (L.) heeft een lichte blauwgrijze ondergrond, met op de laatste omgang 6 rijen van vierkante chocoladebruine vlekken. De middelste vier rijen zijn het duidelijkst. Op de verdikte mondrand zet het blokpatroon zich voort, maar de vlekken zijn dan dieper donkerbruin gekleurd. De vlekken-tekening komt sterk overeen met die van *Phalium areola* (L.).

Phalium decussatum (L.) forma *flammeolum* Röding verschilt van *decussatum* (L.) doordat het vlekkenpatroon zich oplost in twaalf tot veertien bruine zwakgolvende kleurbanden, die in verticale richting op de laatste omgang lopen. De verdikte mondrand is nu ook geheel chocoladebruin.



Afb. 3. A. Geografische verspreiding van *Phalium decussatum* (L.)
 B. Geografische verspreiding van *Phalium strigatum* (Gmelin).

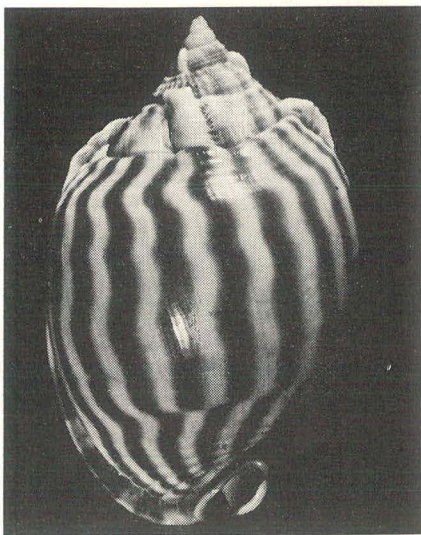
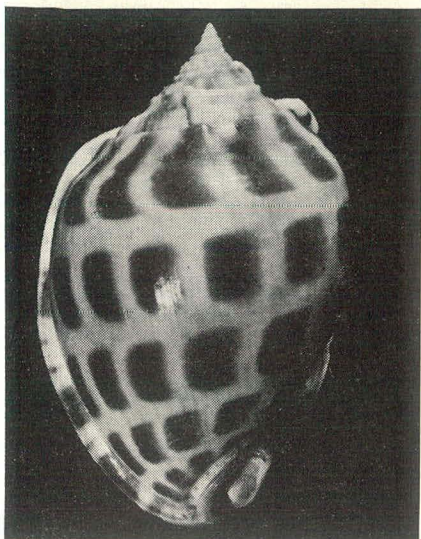
Zoals afbeelding 1 laat zien troffen wij twee exemplaren (B en C) aan, die een overgangsvorm laten zien tussen het typische blokkenpatroon en het bandenpatroon. Juist het aantreffen van overgangen in patronen mag een waarschuwing inhouden om een ander kleurpatroon dan het normale niet direct als een subspecies op te vatten, maar zoals ook hier het geval is slechts als een forma.

Het patroon van *Phalium decussatum* (L.) forma *flammeolum* Röding neigt wat naar dat van *Phalium strigatum* (Gmelin, 1791). Toch mogen we hier niet denken aan een kleurvorm van *Phalium strigatum*, want *Phalium strigatum* (Gmelin) komt niet in Indonesië voor, maar langs de Zuid-Chinese zee en Honshu (Japan). (Zie afb. 3). Bovendien zijn er verschillen in de sculptuur.

SYNONIEMEN *Phalium decussatum* (L.) komt in de oudere literatuur voor onder de navolgende synoniemen:

- 1758 *Buccinum decussatum* Linné
- 1792 *Cassidea decussata* Linné, Bruguière
- 1798 *Cassis cancellata* Röding
- 1798 *Cassis flammeolum* Röding
- 1807 *Phalium decussatum* "Gmelin", Link
- 1822 *Cassis decussata* Linné, Lamarck
- 1961 *Bezoardicella decussata* Linné, Habe

Ter vergelijking aan ommezijde de afbeeldingen van *Phalium areola* (L.) en *Phalium strigatum* (Gmelin), waarmee *Phalium decussatum* (L.) nauw verwant is en misschien mee zou kunnen worden verward, alhoewel de verschillen toch duidelijk zijn.



PHALIUM AREOLA (L. 1758)

Verspreidingsgebied: Oost Afrika tot Melanesie en Samoa.

Kenmerken: Karakteristiek zijn 5 spiraalrijen grote vierkante bruine vlekken op de laatste omgang.

De bovenste rij draagt vlekken, die meer langgerekt van vorm zijn en naar de mondrand toe steeds sterker krommen. Een goed kenmerk is de gladde laatste omgang met onderaan 3-4 zwakke spiraalgroeven.

De columella — het eelt — is schildvormig uitgebreid.

De horen is niet dorso-ventraal samengedrukt.

Slechts 2—5 varices (oude mondranden), die geen stekels dragen.

Leefwijze: In de getijdenezône op zand en slikbodem.

Ook op 2—4 vadem diepte gedregd.

Afmeting: \pm 40—90 mm/hoog.

PHALIUM STRIGATUM (Gmelin. 1791)

Verspreidingsgebied: Oost China-Taiwan en Honshu (Japan).

Kenmerken: De enige Phaliumsoort die in koude zee voorkomt.

De laatste omgang draagt 12—22 smalle golvende lichtbruine verticale strepen. De laatste omgang is meestal glad, maar aan de basis zijn de groeven duidelijker dan bij *Phalium areola* (L.).

Niet-dorso-ventraal samengedrukt.

Gewoonlijk 5 varices (oude mondranden). Aantal kan variëren van 3—3. De mondrand draagt in tegenstelling tot de streep-tekening op de laatste omgang 5—6 geelbruine vierkante vlekken.

Afmeting: 40—110 mm hoog.

LITERATUUR

HABE, Dr. Tadashige, 1964. Coloured illustrations of the shells of Japan, Vol. II Hoikusha Publishing Co. Ltd. Osaka, Japan.

ABBOTT, R. Tucker, 1968. The helmet shells of the world (Cassidae) Part 1. Indo-Pacific Mollusca Vol. 2, no. 9. Academy of Natural Science of Philadelphia, U.S.A.